

# בניין ודיוור BVD

מגזין ישראלי לשיצוב

## היום את הפנטזיה

היא רצתה בית בנווה צדק, הוא רצה לגור מחוץ לעיר. בעיצוב נכון הצליחה נורית להגשים לשניהם את החלום.

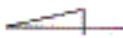


**נורית גפן**, אדריכלית פנים, ראתה למור בכנרת הראשונה של תל אביב, בן זוגה, הוסיף בעוק התון, העדיף לגור ילדים בסביבה אקרה. כביתם, שנמצא בכניסו מרכזי ברעננה הם יצרו אהדת "נווה צדק". הבית שניצל על גשר גבעתיים במרכז העונה, בני משוי אנשים בצורת האות "וישר". לאחר גג העצים ולעני גג נוסף, לפתחי הבית בנווה אפור יוקרה, הותאם פרופיל בלני בצבע ברזית וזרימי עץ בנווה מעוטר, התפרים יחד פראה אסתטי, המייחד את הבית בסביבה.

לשרית ולבן זוגה שלושה ילדים: אשל בן 19, הייל המסורה כמפקח טיסה, חם בן 14, כדורסלן מבחרת הקדטים של ישראל האיה, שרננה בת מצוה לאחורנה, תל פי עדה אמה נחתת בחוש אסתטי מפותח. לכן, מאז נבנה הבית, לפי ששננה שנים, עבר חדרה שישיים כבר שלוש פעמים. "זה בית חם ואמיתי, לא מושיאון", אומרת נורית, "הוא תוכנן עם פתחים קטנים, אין אלמנט, או שטחים גדולים ובלתי שימשתיים, אני לא דיסלמטיית ולא שרבת נשפים. באים אלינו חברים קרובים, הרחבה סביבת אירוח נגישה. בבית שלנו אפשר לחיות הרבה זמן בלי לאשא לרוחב או לעיר, ואנחנו חיים פה פנטזיה".

לכל אחד מבני הבית מרחב מחייה, המשובב לשיחותיו ולסגנונו. והתכנון כולו נעשה כחליפה, שנתפרה באופן אישי. זה בולט כבר מדלת הכניסה הכפולה, שהובאה מפירוק בית בן לשעלה ממאה שנה שבגדת המבנים, והותאמה לספתה הבית הנוכחי בידי אדם. ההתייחסות לחוץ כאל אלמנט משפיע על עיצוב הפנים הביתיים שימשו מונבל כוויולנות, למעט וילון לכן וגדול בכניסה שמסחיר את השבנים שמנול.

מל הבנייה יש חלל כפול עם חלון ענק לטינה, וכאן בולטת רצפה כפרית הריצוף מודכב מאבן "ענף", שומאמשת כשלוש מוקאיות שונות בסלון עם פוגת רחבות, כמטבח בלי פומת בכלל הפנים הרבים, ובחוץ פוחות למונח החלקה הביחיות ניכרת בריהוט שבסלון, המורכב מפטרס שניכשו לאורך העצים ובהודמנויות מנווה כשווקי שפאטיס בארץ ובאיטליה בין טפי התאורה סגורה שנתנו משאריות קומקום יין, שנתיקות שחודשו ואוסף פרזולים שחפסו למטרת.



1. לסגנון הפנים מתווספים תריסי עץ ומחפיל ברזל בלני (אדריכל: זוני שויט) 2. בני הזוג נבן בחצר ביתם. ספי סימס המשייה הכחולה, בית משוטרים ברונזה אריתים מעוררים ביד, פמוסי נרות תלויים על חידת הבית האחרית, שטון שמש מונטב על הקיר הצדדי, ריצוף הפנים ממשיך הרחבה בבית הנחה אלמנטית (זימני בריכת) ייל ארקיטקט









34. חדרו של אשל, הממוקם במרתף הבית, סגנון "ג'וני" מוכרז וצער בערות סמליות נווית של כחול, חכול ואפור, בקוביץ אלטוהיל כאלמנט בעל אפקט דקורטיבי ורישום ורטיס של המות אשה על רקע שחור. 5. בסמכת העיל שמהמה מוקף לבני הבית, משטח עבודה רחב על אי הממוקם מול חגור רחב מיוחד (מסכת "תיבת מוח", חגור אפייני, "ברמנ") 6. בחורה של נאיה, מיטת ברזל שעוצבה בהשראת נוודולה והוסטה מחו"ל ררך האינפורמטי 7. גישו רגוע המחבר בין חררי הילדים ומתחם הגורים (סקטטייל, "ילון") 8. מיטת נאיה כפי ליד שולחן האוכל הנמצא בסמוך לכניסה ליד המסכת. 9. בסלון הבית בקומת הקרקע, אווירה כמיזח נוסחה שנועה על ידי דריסים מרסיס שואטמו כהפך שנים רבות. 10. קיר סמריה ברור הקולטו שנונתן.



[3]



[4]



[5]

**הבית תוכנן עם מתחמים קטנים המותאמים להרגלי האירוח, וההוי המשפחתי והאישי של כל אחד מבני המשפחה**



[6]





החיתוך אחרי עוד דברים לא נגמר אף פעם, מספרת טרית "חבית דומי, ואני נחלפת דברים ישנים כחדשים. פינת האוכל מורכבת מספסל ועולחן גיהוץ אינדומי. העולחן כן נעדרת שנים, ומשקף את הריים האסתטיים בבית אפשר להציה עליו הכל. יש עליו אפילו סימן חריכה של מנהג הכימאות מאספו מכל מיני מקומות יש לנו רק פינת אוכל אחת. כי אנתו לא אוהבים לעשות "שואר" שבאים אורחים". מאחורי פינת האוכל ארון עץ גדול, בו נשמרים כלי אוכל מקרמיקה חבובית במראת ספרי. לצד עולחן האוכל ומצאת פינת המשפחה. ספה רחבה בצורת האוח "ריש" נכחה כהומה, ונותנת לאחיות הנופש. העוררת קבוע בבית, בו פותר לאכול, ללכת ולנוח באמת.

מול פינת האוכל מסתתר המטבח הקיר, מעל תנור אפייה כפול, מחופה ספיסס, שביצעה אגנית מציטורי על פי ציוד של טורית, וכמרכז אי עם בוצר. כלי האוכל מסתירים בארון קיר גדול וכה, והקטו כתרך ישת, ומנועד ליתר ארוחת המטבח. להם גוון שמסת כהיר וכפר.

המטבח יש ירידה לקומת המרתף, אליה מובילים שני גרמי מדרגות, הכוללים דלתות פתוח נוח לביחד הקומות מבוזרת אקסטית, וק לוימום וקירור. "לכית השוב ארגון וכן. אין כו מקומות שלא משתמשים בהם, ואין דברים לחאונה, לכן, רצייתי שבם המרחף יהיה עשוי", אומרת טרית, "כקיר המרכזי של חדר הקולנוע הביתי במרתף יש מגיחת החחונות לאחסון צמחעים ומדפי ספרים. בחלל הזה משחקים בסווי פלייטטייטן, ומשחקי חברה אורחים".

לכני הווג שני מעודים ביתיים, במעמד של אקורדיון, מקור יינות וממלים מיסיו כביים קרב, מערה של טרית משורר קן נקי ומודרני, אנו - תה לך הפרטי שלה. יחידת המכרים על הן הכבוד משתרעת על סך מד העצבה על פי נאמו, עולחן וכוכית ומדפים אדומים, ספה קטנה לארוחה חברים, רצפת לימנציה מודרנית כגון אפור.

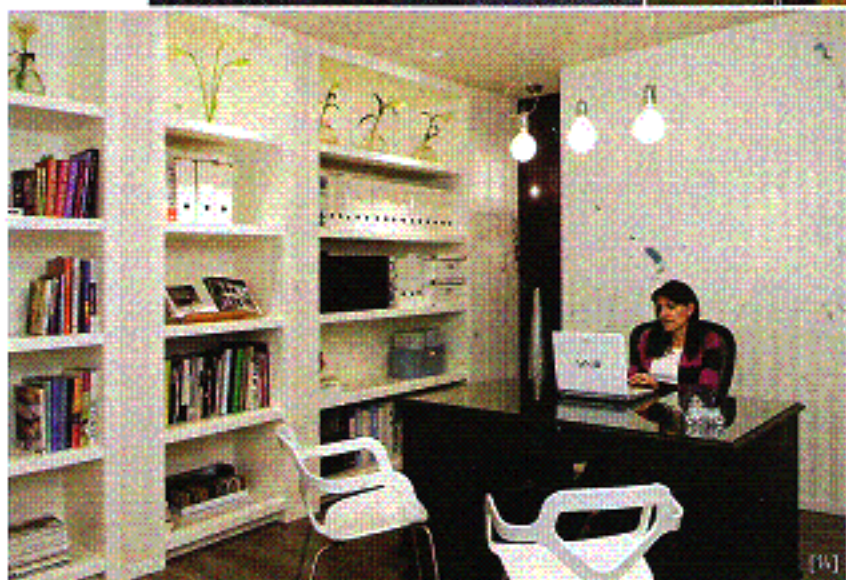




[12]



[11]



[14]



**ההתייחסות לחוץ כאל אלמנט משפיע על עיצוב הפנים הכתיב שימוש מוגבל בוויילנות**

הקמה העלויות המחולקת לאנף ילדים ואנף הורים, מוצגות בפרקט עץ אלון טעני וחוקת עץ אורן מפלעות טעק, שמשכיל לאורך המדרגות משטח בקו ישר במרפסת היציאת, וטרם לחיבור בין פנים לחוץ, כמו גם מרפסת מכל חדר וחדלנות בדלים.

אל חדרו של דם באנף הילדים צמוד חדר משחקים, בו שסור גם מכשיר ריצה וחדר רחצה של בנים, שטובצ בקווים פשוטים באווים כחולים של בינס ולבן, חדרה על אייה טבצ לאחרונה, על פי בקשתה בגוניים של סטול, מיטת כרזל, המזכירה גונדולה רומנטית, הוושמה מחול דרך האיצנטנג, צמודים לחדרה שידותים כלכן מעטבים כסבונם ומעטרים באוסף סבוים.

ידידת ההורים מוסדרת מאנף הילדים על ידי פס ריצוף מאנן העטר, תקרה כפולה מעץ משויף ידנית, חלונות גדולים ומרפסת, משצלים באמצעות עץ חזק ענק, החוסך את העורך בהרעלה, נורית שלא אהבת "סטים", החאימה שידות לילה, העונות זו מזו, ואת הארצות המטויה בין עני קירות בנייים המספרים מחור השיות, כחדר הרחצה הסמך ארזן די שתיק שסמך, חדלת שולכה בגומחה שילת, הארזון מוקם מתחת לכיור, צביעה ארירה לכל הורמים בחדר, כולל מסגרת למראה מאינדונת, יצרה הרמנית. ■